



# Plantas Tóxicas

# Plantas Tóxicas

## TROMBETEIRA



Arbusto ornamental de 2 a 3 metros de altura, folhas ovaladas e flores penduradas em forma de sino de cor branca, amarela e rosada com até 30 cm de comprimento. Floresce de junho até outubro. Possui veneno nas folhas e flores. A ingestão pode causar vômitos, rubor da face, boca seca, agitação, alterações visuais e de comportamento. Também conhecida como SAIA BRANCA e CARTUCHEIRA.

Planta que apresenta grande número de espinhos rígidos, pontiagudos e pequenas flores avermelhadas. Sua seiva esbranquiçada pode causar lesão na pele e mucosas, edema (inchado) de lábios, língua, dor em queimação e coceira. O contato da seiva com os olhos provoca irritação, lacrimejamento, edema das pálpebras e lesão de córnea. A ingestão pode causar náuseas, vômitos e diarreia.

## COROA-DE-CRISTO

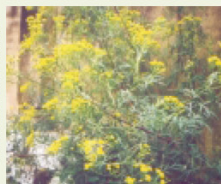


## COMIGO-NINGUÉM-PODE

## COPO-DE-LEITE

**Mantenha as plantas venenosas longe do alcance das crianças. Não use remédios caseiros, feitos de plantas, sem orientação médica. O cozimento não elimina o veneno destas plantas.**

## MARIA-MOLE



Planta que atinge até 2 metros de altura. Possui caule cilíndrico geralmente ramoso e flores amareladas que florescem em novembro e dezembro. O veneno não é destruído pelo calor e tende a se acumular no organismo. A ingestão provoca dor abdominal, náuseas e vômitos. Causa alterações no fígado, icterícia (amarelão) e lesão na pele exposta ao sol. Também conhecida como FLOR-DAS-ALMAS.

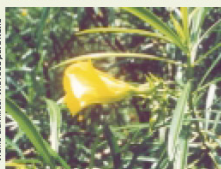
Arbusto de 2 a 4 metros de altura, caule cilíndrico, com ramos cinzentos acastanhados, flores brancas ou em tons de cor-de-rosa. Todas as partes da planta são perigosas. Seu veneno pode provocar alterações cardíacas e neurológicas. A ingestão pode causar dor em queimação na boca, salivação, náuseas, vômitos intensos, cólicas abdominais, diarreia e tonturas.

## ESPIRRADEIRA



**Não coma plantas desconhecidas. NÃO há regras ou testes seguros para distinguir as plantas comestíveis das venenosas. Quando estiver lidando com plantas venenosas use luvas ou lave bem as mãos após esta atividade.**

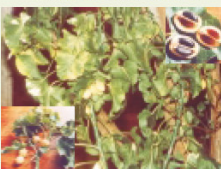
## CHAPÉU-DE-NAPOLEÃO



Arbusto com folhas finas e longas, flores vistosas amareladas que crescem nas terminações dos ramos. Todas as partes da planta são perigosas. Seu veneno pode provocar alterações cardíacas e neurológicas. A ingestão pode causar dor em queimação na boca, salivação, náuseas, vômitos intensos, cólicas abdominais, diarreia e tonturas.

Arbusto de folhas vistosas e flores esverdeadas agrupadas. Fruto esverdeado esférico com superfície lisa semelhante a uma ameixa. O veneno está presente nas sementes. A ingestão provoca dor abdominal, náuseas, vômitos e diarreia com sangue. Envenenamento grave de alto risco. Pode levar à morte.

## PINHÃO-DE-PURGA



# Plantas Tóxicas

## TROMBETEIRA

Nome científico: *Brugmansia suaveolens*



Arbusto ornamental de 2 a 3 metros de altura, folhas ovaladas e flores pendentes em forma de sino de cor branca, amarela e rosada com até 30 cm de comprimento. Floresce de junho até outubro. Possui veneno nas folhas e flores. A ingestão pode causar vômitos, rubor da face, boca seca, agitação, alterações visuais e de comportamento. Também conhecida como SAIA BRANCA e CARTUCHEIRA.



GOVERNO DO RIO GRANDE DO SUL  
Estado de Participação Popular  
Secretaria da Saúde  
Fundação Estadual de Produção e Pesquisa em Saúde

em caso de acidente, ligue:

**0800.780.200**



Centro de Informação  
Toxicológica  
do Rio Grande do Sul

plantão 24 horas - ligação gratuita

# Plantas Tóxicas

## COROA-DE-CRISTO

Planta que apresenta grande número de espinhos rígidos, pontiagudos e pequenas flores avermelhadas. Sua seiva esbranquiçada pode causar lesão na pele e mucosas, edema (inchaço) de lábios, língua, dor em queimação e coceira. O contato da seiva com os olhos provoca irritação, lacrimejamento, edema das pálpebras e lesão de córnea. A ingestão pode causar náuseas, vômitos e diarreia.



Nome científico: Euphorbia corollata

em caso de acidente, ligue:

**0800.780.200**



Centro de Informação  
Toxicológica  
do Rio Grande do Sul

plantão 24 horas - ligação gratuita

# Plantas Tóxicas

## COMIGO-NINGUÉM-PODE

Planta ornamental com caule verde e espesso, folhas grandes, longas e vistosas de cor verde escura, com manchas esbranquiçadas. O veneno está presente nas folhas e talos. A ingestão e o contato podem causar irritação em lábios e língua, edema (inchaço), salivação abundante, dificuldades de engolir e asfixia. O contato com os olhos pode provocar irritação.



Nome científico: Dieffenbachia picta



GOVERNO DO RIO GRANDE DO SUL  
Estado de Participação Popular  
Secretaria da Saúde  
Fundação Estadual de Produção e Pesquisa em Saúde

em caso de acidente, ligue:

**0800.780.200**



Centro de Informação  
Toxicológica  
do Rio Grande do Sul

plantão 24 horas - ligação gratuita

# Plantas Tóxicas

## COPO-DE-LEITE

Nome científico: *Zantedeschia aethiopica*



Planta ornamental muito apreciada por sua inflorescência branca semi-campanulada. O veneno está presente nas folhas e talos. A ingestão e o contato podem causar irritação em lábios e língua, edema (inchaço), salivação abundante, dificuldade de engolir e asfixia. O contato com os olhos pode provocar irritação.



**GOVERNO DO RIO GRANDE DO SUL**  
Estado de Participação Popular  
Secretaria da Saúde  
Fundação Estadual de Produção e Pesquisa em Saúde

em caso de acidente, ligue:

**0800.780.200**



Centro de Informação  
Toxicológica  
do Rio Grande do Sul

plantão 24 horas - ligação gratuita

# Plantas Tóxicas

## MARIA-MOLE

Nome científico: *Senecio brasiliensis*



Planta que atinge até 2 metros de altura. Possui caule cilíndrico geralmente ramoso e flores amareladas que florescem em novembro e dezembro. O veneno não é destruído pela calor e tende a se acumular no organismo. A ingestão provoca dor abdominal, náuseas e vômitos. Causa alterações no fígado, icterícia (amarelão) e lesão na pele exposta ao sol. Também conhecida como FLOR-DAS-ALMAS.



**GOVERNO DO RIO GRANDE DO SUL**  
Estado de Participação Popular  
Secretaria da Saúde  
Fundação Estadual de Produção e Pesquisa em Saúde

em caso de acidente, ligue:

**0800.780.200**



Centro de Informação  
Toxicológica  
do Rio Grande do Sul

plantão 24 horas - ligação gratuita

# Plantas Tóxicas

## ESPIRRADEIRA

Arbusto de 2 a 4 metros de altura, caule cilíndrico, com ramos cinzentos acastanhados, flores brancas ou em tons de cor de rosa. Todas as partes da planta são perigosas. Seu veneno pode provocar alterações cardíacas e neurológicas. A ingestão pode causar dor em queimação na boca, salivação, náuseas, vômitos intensos, cólicas abdominais, diarreia e tonturas.



Nome científico: *Aspidosiphon dreschneri*



**GOVERNO DO RIO GRANDE DO SUL**  
Estado de Participação Popular  
Secretaria da Saúde  
Fundação Estadual de Produção e Pesquisa em Saúde

em caso de acidente, ligue:

**0800.780.200**



Centro de Informação  
Toxicológica  
do Rio Grande do Sul

plantão 24 horas - ligação gratuita

# Plantas Tóxicas

## MAMONA

Arbusto com até 2 metros de altura, caule nodoso de cor verde-avermelhada, folhas em forma de palma e fruto arredondado com espinhos. O veneno é encontrado nas sementes e sua ingestão pode causar náuseas, vômitos, cólicas abdominais e diarreia com sangue. O contato causa dor em queimação na garganta e irritação na pele. Envenenamento pode ser grave.



Nome científico: Ricinus communis



GOVERNO DO RIO GRANDE DO SUL  
Estado de Participação Popular  
Secretaria da Saúde  
Fundação Estadual de Produção e Pesquisa em Saúde

em caso de acidente, ligue:

**0800.780.200**

plantão 24 horas - ligação gratuita



Centro de Informação  
Toxicológica  
do Rio Grande do Sul



# Plantas Tóxicas

## MANDIOCA-BRAVA

Nome científico: *Manihot esculenta*



Arbusto com até 2 metros de altura, caule e ramos nodosos de coloração pardo avermelhada, folhas verdes ou vermelho-arroxeadas. Possui raízes camosas utilizadas como alimento. O veneno é encontrado em maior quantidade na entrecasca da raiz e tem gosto amargo. A ingestão da raiz é responsável pela maioria dos seus envenenamentos. Causa náuseas e vômitos, dor abdominal, diarreia, dificuldades respiratórias, sonolência e tonturas. Envenenamento grave, de alto risco. Pode levar à morte.



GOVERNO DO RIO GRANDE DO SUL  
Estado de Participação Popular  
Secretaria da Saúde  
Fundação Estadual de Produção e Pesquisa em Saúde

em caso de acidente, ligue:

**0800.780.200**



Centro de Informação  
Toxicológica  
do Rio Grande do Sul

plantão 24 horas - ligação gratuita

# Plantas Tóxicas

## CHAPÉU-DE-NAPOLEÃO

Nome científico: *Thevetia peruviana*



Arbusto com folhas finas e longas, flores vistosas amareladas que crescem nas terminações dos ramos. Todas as partes da planta são perigosas. Seu veneno pode provocar alterações cardíacas e neurológicas. A ingestão pode causar dor em queimação na boca, salivação, náuseas, vômitos intensos, cólicas abdominais, diarreia e tonturas.



**GOVERNO DO RIO GRANDE DO SUL**  
Estado de Participação Popular  
Secretaria da Saúde  
Fundação Estadual de Produção e Pesquisa em Saúde

em caso de acidente, ligue:

**0800.780.200**



Centro de Informação  
Toxicológica  
do Rio Grande do Sul

plantão 24 horas - ligação gratuita

# Plantas Tóxicas

## PINHÃO-DE-PURGA

Arbusto de folhas vistosas e flores esverdeadas agrupadas. Fruto esverdeado esférico com superfície lisa semelhante a uma ameixa. O veneno está presente nas sementes. A ingestão provoca dor abdominal, náuseas, vômitos e diarreia com sangue. Envenenamento grave de alto risco. Pode levar à morte.



seguro e científico. Acesso a todos



GOVERNO DO RIO GRANDE DO SUL

Estado de Participação Popular

Secretaria da Saúde

Fundação Estadual de Produção e Pesquisa em Saúde

em caso de acidente, ligue:

**0800.780.200**

plantão 24 horas - ligação gratuita



Centro de Informação  
Toxicológica  
do Rio Grande do Sul